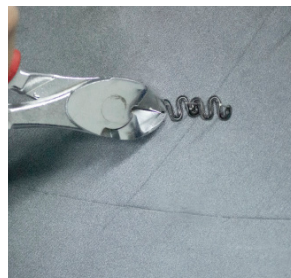
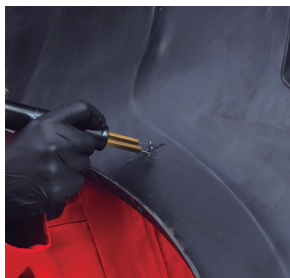


MODE D'EMPLOI

- Assurez-vous de connecter à une source d'alimentation de **110 volts/230 volts**.
- Sélectionnez la température de chauffage en fonction de l'épaisseur et du type de plastique.
 - Épaisseur de plastique fin jusqu'à 1,5 mm.
 - Épaisseur de plastique fin jusqu'à 2 mm.
 - Épaisseur de plastique dur à plus de 2 mm.
- Choisissez le type d'agrafe et positionnez-la dans l'électrode.



- Appliquez l'agrafe au-dessus du côté intérieur de la zone à réparer.
- Appuyez sur le bouton de démarrage et appuyez sur l'agrafe jusqu'à ce qu'elle soit correctement insérée dans le plastique matériel à réparer.



- Relâchez le bouton et attendez quelques secondes jusqu'à ce que l'agrafe refroidisse.
- Répétez l'opération pour terminer les travaux de réparation.
- Coupez l'excédent des agrafes avec la pince incluse dans le kit.

MANUEL

KIT UNIPLAST: KIT Machine à souder UNIPLAST. Avec le KIT UNIPLAST, vous pouvez réparer et renforcer toutes les pièces en plastique de la voiture comme les pare-chocs, les tableaux de bord, les supports de phares, les carénages, etc.

ATTENTION: Avant d'utiliser le KIT UNIPLAST lire le manuel.



INDICE

- | | |
|--|-----|
| 1. Caractéristiques techniques. | p.1 |
| 2. Nom des composants et éléments du kit. | p.2 |
| 3. Mises en garde spéciales et précautions d'emploi. | p.3 |
| 4. Mode d'emploi. | p.4 |

CARACTÉRISTIQUES TECHNIQUES

Type	Uniplast 220 V	Uniplast 120 V
Voltage	230V/50-60Hz	110V/50-60Hz
Énergie absorbée	40W	40W
Voltage secondaire	1.5V-1.7V-2.0V	1.5V-1.7V-2.0V
Intensité secondaire	14.9A-16.8A-19.3A	14.9A-16.8A-19.3A
Poids	1.7Kg	1.7Kg
Dimensions	180 x 90 x 90 mm	180 x 90 x 90 mm

NOM DES COMPOSANTS ET ARTICLES DU KIT

- | | |
|---|---|
| 1 Coffre | 1 |
| 2 KIT Machine à souder UNIPLAST | 1 |
| 3 Agrafes en acier FU 0.8 mm (50 pcs.) 090042 | 1 |
| 4 Agrafes en acier FS 0.8 mm (50 pcs.) 090044 | 1 |
| 5 Agrafes en acier FV 0.8 mm (50 pcs) 090045 | 1 |
| 6 Câble d'alimentation 220V 2mt | 1 |
| 7 Manuel d'instructions | 1 |



MISES EN GARDE PARTICULIÈRES ET PRÉCAUTIONS D'EMPLOI

Pour votre sécurité, veuillez lire attentivement ce manuel.
L'agrafe insérée dans les électrodes lors de la phase de soudure, la température peut monter jusqu'à plus de 500°C. Faites très attention, une mauvaise manipulation peut provoquer de graves brûlures et déclencher un incendie.

- Utiliser des gants résistants à la chaleur appropriés pendant le temps de travail.
- Avant d'introduire l'agrafe, assurez-vous que les électrodes sont froides.
- Ne pas toucher l'agrafe pendant la phase de préchauffage.
- Ne pas utiliser en présence de carburant inflammable.
- Ne pas utiliser avec les mains mouillées.
- Ne pas utiliser en milieu humide.
- Attendre après utilisation.
- Ce produit a été spécialement développé pour la réparation du plastique.
- Le KIT UNIPLAST doit être utilisé uniquement avec le consommable d'origine.
- Consommable de soudage FU0.6, FU0.8, FS0.6, FS0.8, FV0.8, FM0.7



DECLARACION DE CONFORMIDAD
DECLARATION OF CONFORMITY
DECLARATION DE CONFORMITE

DICHLARAZIONE DI CONFORMITA
DECLARAÇÃO DE CONFORMIDADE

Si dichiara che la macchina tipo:
We hereby state that the machine type:
On déclare que la machine type:
Se declara que el aparato tipo:
Declara-se que o tipo de aparelho:

UNIPLAST

é conforme alle direttive:
is in compliance with the directives:
est conforme aux directives:
es conforme a las directivas:
é conforme a las directivas:

EN 50063
EN 50199

e che sono state applicate le norme:
ant that the following standards apply:
et qu'on a appliqué les normes:
y que se han aplicado las normas:
equê foram aplicadas las normas:

DIR 2004/108/CE
DIR 2006/42/CE
DIR 2006/95/CE