

FICHE TÉCNIQUE

1. IDENTIFICATION DU PRODUIT ET DE L'ENTREPRISE

NOM DU PRODUIT	MBX® Outil électrique 3200
RÉFÉRENCE	050236
DISTRIBUTEUR	BOSSAUTO INNOVA, S.A.
ADRESSE	c/ Thomas Edison 16, Apartado de correos 95
VILLE	08430 La Roca del Vallés (Barcelona)
TEL	+ 34 93 860 49 23
FAX	+34 93 871 23 36
E-MAIL	info@bossauto.com
WEB	www.bossauto.com

2. CARACTERISTIQUES TECHNIQUES

Modèle	MBX 3200
Voltage	240 voltages AC +/- 10%
Révolutions	3200 rpm
Ampérage	2A
Poids net	1.8 kg
Couleur	Orange

3. CONDITIONS D'USAGE

3.1. Zone de travail

- Maintenir la zone de travail propre. Les bancs de travail et zones en désordre favorisent les accidents.
- Tenir les personnes non autorisées à l'écart de la zone de travail, des outils et des câbles.
- Utiliser la machine en zones bien ventilés. Ne jamais utiliser les outils électriques en atmosphères explosives, comme les atmosphères avec liquides ou gaz. Le moteur produits étincelles qui peuvent allumer les poudres ou les gaz.

3.2. Sécurité électrique

- Les outils électriques ne doivent jamais être exposés sur la pluie ou en une atmosphère humide. L'eau peut pénétrer l'outil électrique et le risque de choc électrique augmentera. Maintenir la zone de travail illuminée à la fin d'obtenir une bonne visibilité.
- Il existe un risque accru de choc électrique si son corps est exposé à connexions de mise à la terre comme des tuyaux, radiateur, cuisines ou réfrigérateurs. Ne pas abîmer le câble. N'utiliser jamais le câble pour transporter les outils ni pour débrancher l'outil de l'alimentation électrique. Maintenir le câble loin du chauffage au gasoil, arêtes vives ou d'autres parts mobiles.
- Utiliser un câble prolongateur apte pour utiliser dehors en cas de travailler avec la machine à l'air libre. Voir section « câble prolongateur ».

3.3. Sécurité personnelle

- Utiliser vêtements appropriés. N'utiliser pas vêtements amples, bijoux ou autres vêtements qui peuvent s'accrocher aux parts mobiles.
- Toujours utiliser protection pour les yeux, une masque à poussière et chaussure de protection antidérapant quand vous travaillez avec la machine.
- Maintenir le control et la stabilité en cas de travailler avec la machine.
- Éviter les démarrages accidentels. Vérifier que l'interrupteur est éteint avant de brancher la machine. Ne pas transporter la machine pour l'interrupteur. Ne pas la brancher avec l'interrupteur éteint.
- Il est nécessaire de faire attention à travailler avec la machine et utiliser le sens commun et vérifier le travail. Ne pas utiliser les outils quand vous êtes fatigué.

3.4. Usage et maintenance de la machine

- Stocker les outils en une atmosphère sèche et hors de portée des enfants et autres personnes non-autorisés.
- Ne pas forcer l'outil à opérer à une vitesse ou pression excessive. L'outil réalise le travail de manière plus efficace et sûre si elle est utilisée à une vitesse et pression appropriées.
- N'utiliser cet outil qu'avec accessoires MBX et choisir des accessoires MBX correspondants au travail à réaliser.
- Toujours utiliser l'outil avec des voltages appropriés. Les voltages instables peuvent endommager l'outil et provoquer lésions sévères.
- Utiliser un collier pour retenir et appuyer le matériel en une plateforme stable. Utiliser les deux mains pour travailler avec l'outil.
- Maintenir les outils en bonnes conditions. Les outils de découpage doivent se maintenir effilés et propres à la fin de réduire le risque de se boucher et faciliter son control. Ne pas utiliser la machine si elle est en mauvais état.
- Débrancher de la source d'énergie avant de réaliser des ajustements, changer les accessoires ou stocker la machine.
- Vérifier que les parts mobiles sont alignés et pas bouchés. En plus, vérifier qu'elles ne soient pas cassées ou qu'elles aient des autres conditions qui peuvent nuire le fonctionnement de la machine. Si elle est endommagée, il faut contacter un centre de réparation autorisé avant de l'utiliser. Si l'interrupteur ne mets en marche ou arrêtes la machine, ne l'utiliser pas. Un outil qui ne peut pas être contrôlé par l'interrupteur peut être dangereux et doit être réparée.

3.5. Service

- Tout le service de maintenance doit être réalisé par personnel capacité. Le service ou maintenance réalisé par personnel non qualifié peut augmenter le risque de décharge électrique ou de lésions.
- Utiliser seulement des pièces de rechange quand le service de maintenance est réalisé. L'usage de pièces non-autorisés ou le non-respect de les instructions de maintenance exclut la garantie et augmente le risque de décharge électrique ou de lésions.

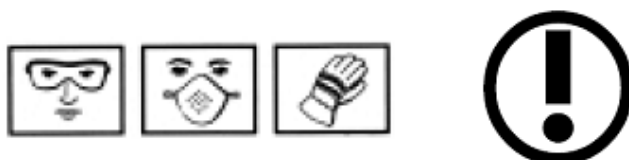
4. AVERTISSEMENT

Les particules de poussière résultantes du brossage contiennent substances chimiques qui peuvent provoquer cancer, anomalies congénitales et autres dommages en le système reproducteur. Quelques exemples de ces substances sont :

- Plomb des peintures à base de plomb.
- Silice cristalline provenant des briques, ciment et autres produits de maçonnerie.
- Arsenic et chrome provenant de la boîte traité avec chimiques.

À la fin de réduire l'exposition à ces substances chimiques. TOUJOURS :

- Travailler en une zone bien ventilée.
- Utiliser un équipement de sécurité approuvé par OSHA, comme masques respiratoires spécialement désignés pour filtrer particules microscopiques, gants, lunettes de sécurité et autres vêtements appropriés pour la protection personnelle.



4.1. Règles spécifiques de sécurité – Système MBX Electrique

1. Utiliser cet outil (MBC 3200) seulement avec le disque denté en caoutchouc (brosses 11&23mm).
2. En réaliser une opération, il faut prendre l'outil pour la manche verticale et la surface isolée.
3. Maintenir les mains éloignées de tous les bords coupants et part en mouvement comme le disque denté en caoutchouc.
4. Utiliser l'outil avec le disque denté en caoutchouc seulement pour applications comme éliminer vinyles, adhésifs et colle.
5. Ne pas appliquer le disque denté en caoutchouc contre des objets doux, personnes ou animaux.
6. Ne pas maintenir le disque denté en caoutchouc sur le même point.
7. Ne pas appliquer une pression excessive sur l'outil en cas de travailler sur verre, trop de pression peut casser le verre et provoquer des lésions.
8. Note : Commence des bords jusqu'au vinyle.

5. CARACTÉRISTIQUES

5.1. Double isolement

MBX Electrique 3200 dispose d'une structure de double isolement. Les machines avec double isolement sont construites avec deux couches séparées d'isolement électrique ou avec un isolant de double épaisseur entre l'opérateur et le système électrique de l'outil. MBX électrique 3200 ne requiert pas connexions de mise à la terre grâce à sa cet isolement. Le double isolement ne remplacé par les règles générales de sécurité est une précaution additionnelle contre des lésions graves résultantes d'une panne électrique dans l'intérieur de l'outil.

5.2. Action interrupteur

Avant de brancher l'outil il faut contrôler que l'interrupteur fonctionne correctement et qu'il mise en marche et arrête la machine. Pour la mettre en marche, appuyer l'interrupteur sur la partie postérieure et vers l'avant. Pour l'arrêter, appuyer l'interrupteur sur la partie postérieure et vers l'arrière. Avant de brancher la machine, l'interrupteur doit être en position d'arrêt.

5.3. Extension électrique

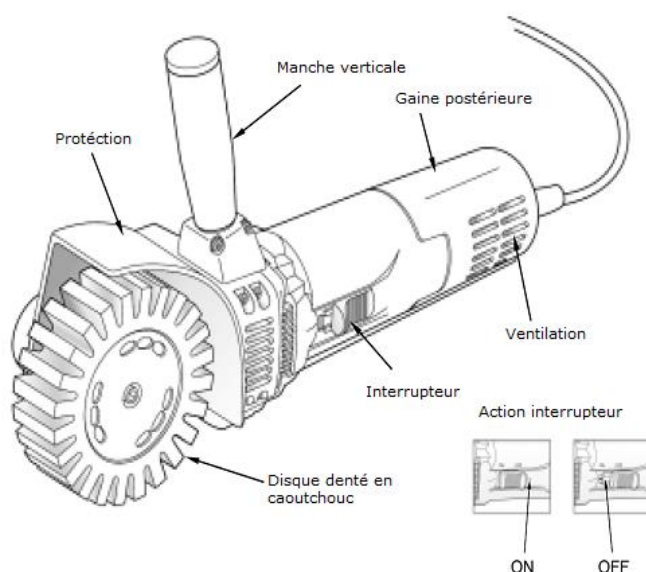
Les outils avec double isolement et fiches doubles peuvent être utilisées avec extensions de deux à trois câbles. Seulement utiliser des extenseurs électriques isolés si un câble d'extension est utilisé à l'air libre. Vérifier qu'il peut être utilisé à l'air libre. Chaque câble d'extension de câble peut être utilisé en l'intérieur.

Une extension de câble doit avoir un calibre minime pour respecter les normes de sécurité et éviter la perte de courant. En cas d'utiliser une extension pour obtenir la longueur nécessaire,

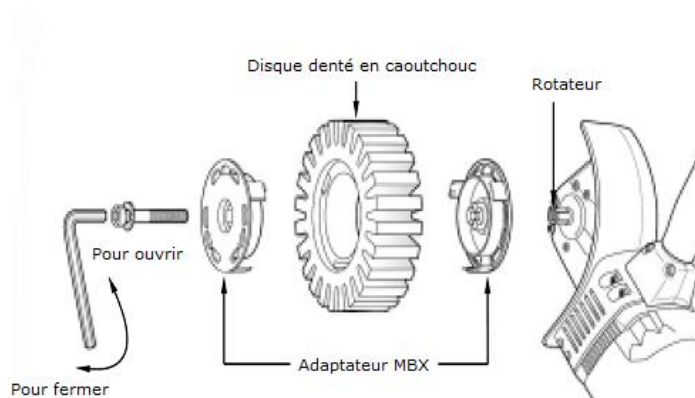
assurer que chaque un des câbles ait, au minimum, la longueur minime requise de câble. Pour déterminer les mesures minimales recommandées, consulter la table :

Longeur de câble (feet)	25	50	100	150	200
Calibre (AWG)	18	18	16	14	12

Assurer que le câble est câblé et en bonnes conditions électriques. Il faut toujours changer une extension endommagée et la faire réparer par une personne qualifiée avant de l'utiliser à nouveau.

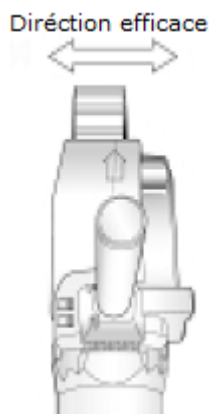


6. OPÉRATION



1. Toujours visser la manche verticale à la machine.
2. Adapter le disque denté correctement à la machine avec l'adaptateur MBX et l'écrou.
3. Utiliser l'interrupteur pour commencer à travailler avec la machine. Pour des instructions, voir section 4.2.
4. Si est nécessaire, faire un test d'opération avec le disque denté avant de commencer le travail et s'assurer que l'application sur la surface est correcte.
5. Travailler avec la machine en la surface sans pression.

6. Déplacer la machine de droite à gauche de manière continue avec une vitesse adéquate sans rester trop de temps en la même position.
7. En cas de n'utiliser le disque denté, stocker de la même manière que la machine, en un endroit sec et propre.



Advertance : débrancher l'outil avant de changer quelque accessoire ou de faire des ajustements. Utiliser seulement des accessoires MBX. À la fin de réduire lésions, utiliser toujours lunettes de sécurité avec protections latérales.

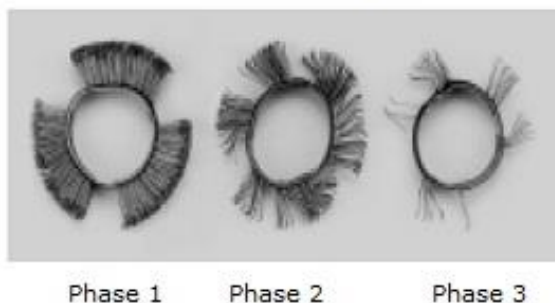
7. INSTRUCTIONS DE FONCTIONNEMENT

7.1. Phases

Phase 1 : La brosse travaille avec un degré d'efficacité optimale : il élimine beaucoup de matériel sans besoin d'exercer pression sur la brosse métallique. Les points des dents métalliques sont effilés et droites ce qui fait qu'elles ne se cassent pas.

Phase 2 : Les points originalement effilés se sont usés. La pression exercée sur la brosse augmente pour compenser une diminution de l'efficacité des pointes qui sont en train de s'user lentement. Les points se tordent en arrière et quelques-unes peuvent tomber. La brosse est usée et doit être remplacée.

Phases de travail



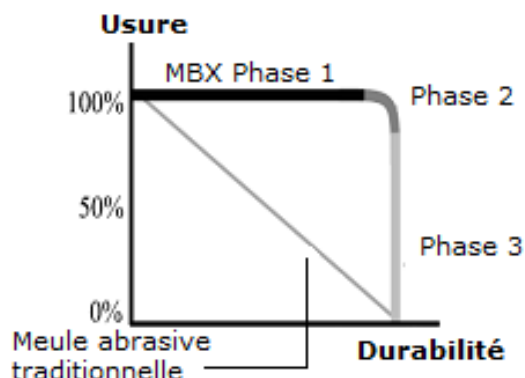
Phase 1

Phase 2

Phase 3

7.2. Explication et conseils

Une meule abrasive traditionnelle est usée de manière constante (voir diagramme). La consommation et la durée résiduelle peuvent être calculées avec précision. Contrairement, la brosse à dents métalliques travaille sans usure visible pendant beaucoup de temps, en se maintenant sur la phase 1. La transition entre la phase 2 et la phase 3 est rapide.

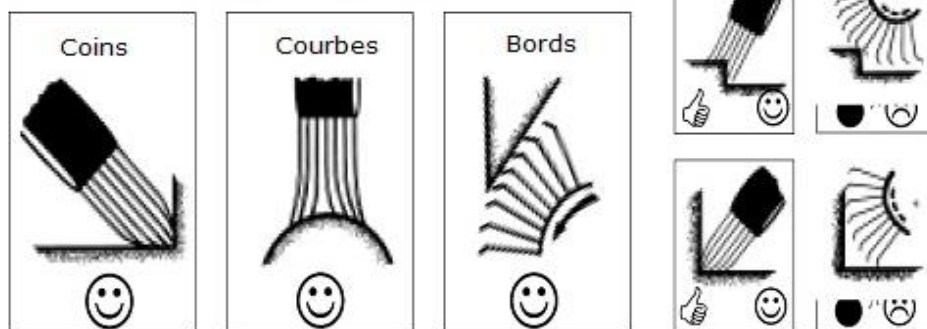


Par cette raison, nous conseillons de vérifier si les points sont usés en diminuer l'efficace de la brosse à dents métalliques. En entrant la phase 2, changer la brosse à dents métalliques. Il ne serait bon d'augmenter la pression de la brosse car cela réduirait sa durée pendant la phase 1. La durée de la brosse à dents métallique peut être prolongée en les affutant comme indiqué en la section 7.1.

Mode d'emploi



Usages spéciaux



8. INSTRUCTIONS SPÉCIFIQUES

8.1. Affûtage des dents métalliques

Les dents deviennent redondés après d'utiliser les brosses pendant un temps prolongé en réduisant son rendement. L'efficace originale des brosses MBX peut être récupérée en affutant les dents.

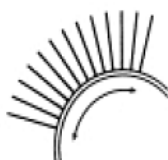
A. Broses à dents coudées

Affuter les broses dans le sens contraire à la marche. Faire tourner les broses pendant 15 à 30 secondes en appuyant légèrement sur une pierre à aiguiser qui ne tourne pas. Ensuite, affuter dans le sens de travail correct.



B. Broses à dents droites

Ne pas affuter les dents fines. Ces dents ne peuvent pas être réaffûtées, il faut les replacer.



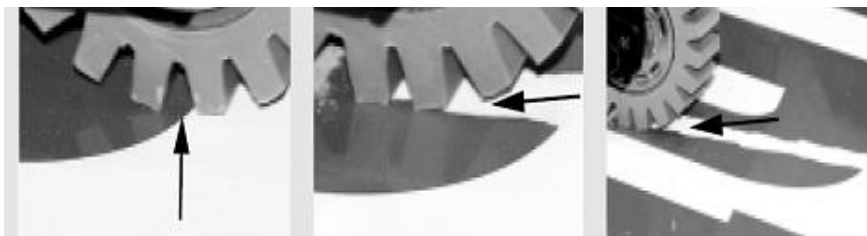
8.2. Disque denté en caoutchouc

Le disque denté en caoutchouc peut éliminer adhésifs, stickers et colle adhésive des surfaces métalliques. Ne pas maintenir le disque denté en caoutchouc sur le même point pendant du temps prolongé, il pourrait endommager la surface à cause d'un excès de chaleur.



A. Mode d'emploi

1. Commencer du bord jusqu'au vinyle. Ne pas commencer sur la surface lisse.



2. Déplacer le disque de droite à gauche.



3. Ne pas déplacer avant et arrière sur la surface lisse.



4. Ne l'incliner pas



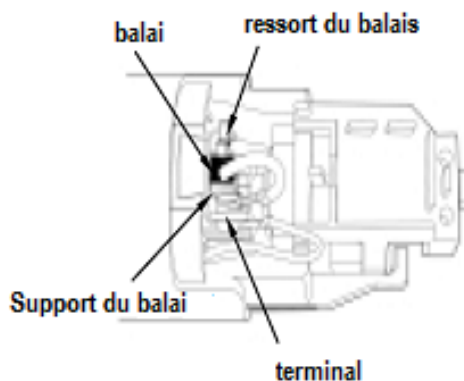
9. MAINTENANCE

9.1. Nettoyage

Nettoyer la machine de poussière et saleté après chaque utilisation, spécialement de la ventilation, en utilisant air comprimé. La poussière et la saleté dans la machine peuvent endommager la réfrigération du moteur.

9.2. Remplacement des balais

1. Dévisser l'écrou de la gaine postérieure et tirer.
2. Enlever le récepteur du terminal fixé sur le support du balai.
3. Lever la partie supérieure de l'anneau du balai et tirer de la partie supérieure du balai en utilisant unes tenailles.
4. Enlever les balais anciens et installer les neufs.
5. Installer le récepteur en retenant les balais.
6. Avant de fermer la gaine, vérifier que tout est correctement placé.
7. Visser la gaine avec l'écrou adéquat.



Note : les deux balais doivent être remplacés au même temps

10. GRAISSAGE

MBX Électrique 3200 doit être graissé chaque 6 mois en dépendant de son usage. Le graissage devra être plus fréquent s'il est utilisé de manière constante en lignes de production ou travaux pénibles. Le graissage devra être réalisé par personnel ou services autorisés.

Les informations techniques sont conformes à notre expérience. Nous assurons la qualité du produit ; cependant, les conditions d'usage ne sont pas sous notre control et nous ne pouvons pas assumer aucune responsabilité des résultats obtenus.